



ESCAPE ROOM 3 : MEURTRE AU PARLEMENT EUROPÉEN !

Guide de l'enseignant

Informations générales

- **Thèmes abordés** : institutions de l'UE et leur rôle.
- **Groupe d'âge** : 13+.
- **Durée** : entre 30 minutes and 1 heure.
- **Fonction de l'ER** : cette escape room peut être utilisée comme « exercice pratique » après une leçon théorique sur ces thèmes.
- **Objectifs d'apprentissage** : à la fin de cette escape room, les élèves seront en mesure de connaître :
 - ✓ Les logos et les rôles des institutions de l'UE ;
 - ✓ L'identité de certains eurodéputés (avec des noms modifiés), le groupe/parti auquel ils appartiennent, ainsi que leur position politique ;
 - ✓ Ce qu'est un Spitzenkandidat.
- **Note**: Cet escape game peut être complexe car il nécessite des capacités d'investigation et de déduction basées sur une quantité conséquente d'informations disséminées dans divers documents. Des indices ou conseils peuvent être nécessaires, et les documents doivent être placés correctement pour s'assurer qu'ils seront consultés dans le bon ordre.

Matériel

Afin de mettre cette escape room en œuvre, vous aurez besoin du matériel suivant :

<input type="checkbox"/> Une enveloppe avec un symbole « Priorité » contenant les annexes 1 et 2.	/
<input type="checkbox"/> Une lettre écrite par Guy Greenhofstadt concernant ses soupçons.	Annexe 1
<input type="checkbox"/> 6 cartes contenant des informations sur 6 eurodéputés suspects.	Annexe 2
<input type="checkbox"/> Une liste des institutions de l'UE avec leur logo et leur rôle.	Annexe 3
<input type="checkbox"/> Un article de journal intitulé « Altercation au Parlement européen » (6 mai).	Annexe 4

<input type="checkbox"/> Une page de l'agenda hebdomadaire de Greenhofstadt où 10 réunions sont prévues le 8 mai.	Annexe 5
<input type="checkbox"/> Un ordinateur ou une tablette avec le Genially « Ordinateur de Guy Greenhofstadt ».	Annexe 6

Scénario détaillé

Introduction : les élèves sont coincés dans une pièce.

L'enseignant ou le maître du jeu leur dit :

« Vous êtes tous des inspecteurs engagés par le groupe Renew pour enquêter sur la mort de l'un de ses membres, Guy Greenhofstadt, membre du Parlement européen, assassiné le 9 mai dans le bâtiment de l'hémicycle à Bruxelles, lors de la Journée de l'Europe.

Vous êtes maintenant dans le bureau de Greenhofstadt, où vous devez trouver des indices et découvrir l'identité et le mobile du coupable avant que ses hommes de main ne viennent effacer toutes les preuves se trouvant dans les documents et l'ordinateur de la victime. Vous savez déjà que le criminel doit faire partie d'une institution européenne, car seuls les membres officiels ont accès au lieu du meurtre.

Si vous ne trouvez pas rapidement les preuves, le responsable de ce meurtre s'en sortira. Vous devez apporter la preuve que le suspect était présent ce jour-là et qu'il avait une raison de commettre ce crime. Soyez observateur et efficace ! »

Étape 1 : bien visible sur un bureau, les élèves trouveront une enveloppe « prioritaire » qui contient deux éléments. Le premier est une lettre écrite par Guy Greenhofstadt, la victime, dans laquelle il explique qu'il se doutait qu'on voulait le tuer et qu'il avait établi une liste de suspects potentiels avant sa mort (voir **annexe 1**). Le second est un ensemble de 6 cartes, chacune contenant des informations sur un(e) eurodéputé(e), son parti, son poste et son expérience, ainsi que le logo de l'institution européenne dont il ou elle fait partie (voir **annexe 2**). Sur chaque carte, une lettre est écrite en rouge, en majuscule et en gras, et une fois réunies, les lettres composent le mot « EUROPE ».

Remarque : les noms des eurodéputé(e)s ont été modifiés afin de ne pas directement associer une personnalité politique réelle à un tel crime. Les identités sont suffisamment reconnaissables et les informations figurant sur les cartes correspondent aux véritables personnalités politiques.

Étape 2 : sur le même bureau, sous l'enveloppe, se trouvent d'autres documents : une liste des institutions de l'UE avec leur logo et une brève explication de leur rôle (voir **annexe 3**), un article de journal mentionnant qu'une altercation a eu lieu le 5 mai entre Guy Greenhofstadt et un autre eurodéputé dont le nom est gribouillé (voir **annexe 4**) et une page d'un agenda hebdomadaire affichant diverses réunions que la victime a eues entre le 5 mai et le 9 mai (voir **annexe 5**).



L'agenda montre que Greenhofstadt a rencontré quatre des suspects potentiels le jour du meurtre : Iratxe, Margrethe, Ulf et Charles. Cela indique qu'ils étaient tous présents dans le bâtiment ce jour-là et que les deux autres suspects sont très probablement innocents.

Étape 3 : un portable, un ordinateur ou une tablette avec la présentation Genially « Ordinateur Guy Greenhofstadt » affiche différents emails (voir **annexe 6**). Pour le déverrouiller, les élèves doivent entrer le mot de passe (« EUROPE ») en majuscules. Il y a un indice dans la case dans laquelle le mot de passe doit être tapé : « Trouvez les 6 indices rouges », en référence aux six lettres rouges figurant sur les cartes des suspects.

Étape 4 : en analysant le contenu du Genially, les élèves devraient être en mesure de réduire le nombre de suspects grâce aux indices suivants :

- Les logos des différentes institutions de l'UE se trouvent sur les cartes et les emails.
- Il y a deux emails suspects :
 - Celui dans lequel la personne demande à avancer la réunion pour discuter de quelque chose qui ne lui plaît pas, avec le logo du Parlement européen.
 - Celui dans lequel la personne s'excuse pour l'altercation, avec le logo de la Commission européenne.
- D'après les cartes de suspects :
 - Deux d'entre eux font partie du Parlement européen : Iratxe and Jordan.
 - Deux d'entre eux font partie de la Commission européenne : Margrethe and Ursula.
- Parmi les quatre suspects qui ont eu une réunion avec la victime le 8 mai se trouvent Iratxe Garcia Diaz et Margrethe Vorsteiner, les dernières suspectes.

Étape 5 : une fois que les élèves ont sélectionné ces deux noms dans le Genially, ils ont accès à un article de journal qui explique ce qu'est un Spitzenkandidat et qui mentionne que deux personnes sont en compétition pour être le candidat principal du groupe Renew : Guy Greenhofstadt et quelqu'un dont le nom est gribouillé. Après avoir identifié les deux derniers suspects et en analysant leurs cartes de plus près, les élèves devraient voir que Margrethe Vorsteiner fait également partie du groupe Renew.

Dernière étape : une fois que les élèves ont identifié que Margrethe Vorsteiner était la coupable, le maître du jeu ou l'enseignant leur demande d'expliquer les preuves dont ils disposent et la raison pour laquelle elle a tué Greenhofstadt.

Les élèves doivent mentionner l'agenda, qui prouve que Margrethe était présente ce jour-là pour rencontrer la victime. De plus, le logo sur sa carte correspond à celui qui se trouve dans l'email dans lequel la personne s'excuse pour la grave altercation qu'elle a eue avec la victime, ce qui signifie qu'elle avait déjà fait preuve d'agressivité à son égard. Son mobile : la victime représentait un obstacle, car elle voulait être choisie comme Spitzenkandidat du groupe Renew et peut-être comme présidente de la Commission européenne.

Si les élèves sont en mesure d'expliquer les preuves et de trouver le mobile (ou d'en être proche), le jeu se termine et le maître du jeu ou l'enseignant leur dit :

« Félicitations, vous avez trouvé la meurtrière ! Grâce à votre aide et aux preuves que vous avez récoltées, la police pourra l'arrêter et la condamner, et la famille de la victime obtiendra justice ! Bravo ! Vous pouvez maintenant quitter la pièce. »

Conseils et astuces

MATÉRIEL

- ✓ Voici un exemple de ce à quoi pourrait ressembler l'enveloppe contenant les annexes 1 et 2. Le but est de s'assurer qu'il s'agit du premier élément avec lequel les élèves interagissent, étant donné qu'il leur fournit des informations essentielles pour commencer leur enquête.



MISE EN ŒUVRE

- ✓ Comme toutes les étapes se déroulent autour d'un petit nombre d'éléments avec lesquels il faut interagir, vous n'aurez pas besoin d'une grande salle pour mettre en œuvre cette escape room. Vous pouvez n'utiliser qu'**un côté ou un coin d'une salle de classe** avec un bureau pour poser les documents et l'écran.
- ✓ Pour les mêmes raisons que celles évoquées ci-dessus et compte tenu du fait que les étapes doivent être suivies dans un ordre spécifique, il est préférable de jouer à cette escape room avec un **petit groupe d'élèves**, afin d'éviter qu'ils se marchent les uns sur les autres ou de disperser leur attention.
- ✓ Si une heure s'écoule et que les élèves n'ont pas encore trouvé l'identité du coupable, et que vous ne souhaitez pas que l'activité se termine par un échec, vous pouvez décider de leur donner **plus de temps** ou de leur **fournir des indices** pour les guider.
- ✓ Le post-scriptum de la lettre de l'Annexe 1 mentionne des formes (triangle, cercle et carré) et a été inclus comme fausse piste mais peut être utilisé pour créer une **étape supplémentaire** ou une énigme utilisant ces formes comme indice pour trouver plus d'informations.

Annexes

Les pages suivantes présentent les visuels de chaque document. Vous pouvez cliquer sur les liens ci-dessous pour les télécharger et les imprimer.

Annexe 1	Étape 1 : Lettre de Guy Greenhofstadt.	Télécharger ici
Annexe 2	Étape 1 : Cartes sur les 6 suspects.	Télécharger ici
Annexe 3	Étape 2 : Liste des institutions de l'UE.	Télécharger ici
Annexe 4	Étape 2 : Article « Altercation au Parlement européen ».	Télécharger ici
Annexe 5	Étape 2 : Page d'agenda hebdomadaire.	Télécharger ici
Annexe 6	Étape 3 : « Ordinateur de Guy Greenhofstadt » (Genially interactif).	Télécharger ici

Financé par l'Union européenne

Les points de vue et avis exprimés n'engagent que leur(s) auteur(s) et ne reflètent pas nécessairement ceux de l'Union européenne ou de l'Agence exécutive européenne pour l'éducation et la culture (EACEA). Ni l'Union européenne ni l'EACEA ne peuvent en être tenus responsables.

Code du projet : 2021-1-IT02-KA220-SCH-000023927

Ce travail est placé sous la licence Creative Commons Attribution-NonCommercial-ShareAlike 4.0 International License (<http://creativecommons.org/licenses/by-nc-sa/4.0/>).



ANNEXE 2

ANNEXE 1

renew europe.

Groupe Renew au Parlement européen

Aux personnes intéressées,

Si vous lisez cette lettre, c'est que je suis mort. Depuis quelque temps, je sens que quelqu'un me veut du mal.

Ces derniers mois, j'ai mené des recherches sur des personnes qui pourraient m'en vouloir. J'ai dressé une liste de 6 personnes et ai créé des cartes avec des informations sur chacune d'entre elles, que vous pouvez trouver ici.

Je ne veux pas avertir les services de sécurité du Parlement car je ne suis pas sûr qu'il y ait des intentions malveillantes et je ne veux pas créer de panique.

Quoi qu'il m'arrive, n'oubliez pas que je suis un fervent défenseur du projet européen !

Cordialement,
Guy Greenhofstadt



PS: Lors de la négociation du triangle institutionnel, certains cercles d'eurodéputés se sont assis dans les bureaux carrés du Conseil européen.



Iratxe Garcia Diaz

Genre : F
Nationalité : espagnole

Poste
Présidente du Groupe de l'Alliance Progressiste des Socialistes et Démocrates (depuis 2019) au Parlement européen

Parti/groupe politique
PSOE - S&D (gauche)

Expérience
Élue au Parlement européen (2004)
Présidente de la Commission des droits de la femme et de l'égalité des genres (2014 - 2017)

Jordan Bureau





Genre : M
Nationalité : français

Poste
Vice-président du groupe ID au Parlement européen

Parti/groupe politique
RN - GroUpe ID (extrême droite)

Expérience
Président du Rassemblement national
Élu au Parlement européen (2019)



 Charles Griset	 Ulf Krimson	 Margrethe Vorsteiner	 Ursula Von der Schulz
Genre : M Nationalité : belge	Genre : M Nationalité : suédois	Genre : F Nationalité : danoise	Genre : F Nationalité : allemande
Poste Président du Conseil européen	Poste Président du Conseil de l'Union européenne depuis 6 mois (2023)	Poste Vice-présidente exécutive de l'ère numérique à la Commission européenne	Poste Présidente de la Commission européenne (2019 - 2024)
Parti/groupe politique MR - Renew (centre-droit)	Parti/groupe politique Parti modéré de rassemblement + PPE (droite)	Parti/groupe politique Parti social-libéral danois - Renew (centre-droit)	Parti/groupe politique Union chrétienne-démocrate d'Allemagne - PPE (droite)
Expérience Premier ministre belge (2014-2019) Président du Mouvement réformateur (MR) en 2019	Expérience Premier ministre de Suède Dirigeant du Parti modéré de rassemblement depuis 2017 (centre-droit)	Expérience Vice-première ministre du Danemark (2011 - 2014) Commissaire européen à la Concurrence (2014 - 2019)	Expérience Ministère fédérale allemande (2005 - 2019) Vice-présidente de l'Union chrétienne-démocrate (2010 - 2019)

ANNEXE 3

Logo	Institution	Rôle
	Parlement européen	Organe de l'UE directement élu, doté de responsabilités législatives, budgétaires et de contrôle
	Commission européenne	Propose des projets de loi et applique la législation, met en œuvre les politiques et le budget de l'UE
	Conseil européen	Définit l'orientation politique générale et les priorités de l'Union européenne
	Conseil de l'Union européenne	Voix des gouvernements des États membres de l'UE, adopte les lois de l'UE et coordonne les politiques de l'UE
	Banque centrale européenne	Gère l'euro, maintient la stabilité des prix et conduit la politique économique et monétaire de l'UE
	Cour de justice	Veille à ce que la législation européenne soit appliquée de la même manière dans tous les pays et institutions de l'UE
	Cour des comptes européenne	Vérifie l'utilisation correcte des fonds de l'UE et contribue à améliorer la gestion financière de l'UE

ANNEXE 4

EuroMedia

EUROPEAN MIRROR

6 mai 2022

2.50 euros

ALTERCATION AU PARLEMENT EUROPÉEN



Hier, un événement a eu lieu au Parlement européen qu'il convient de rappeler : une grave altercation entre deux députés européens a éclaté à la fin du débat sur l'adoption du nouveau texte sur la violence envers les animaux.


Jamais le Parlement n'avait fait l'objet d'une telle violence, surtout de la part de personnalités de haut niveau. En effet, l'altercation a eu lieu entre Guy Greenhofstadt et

Nous ne connaissons toujours pas, à ce stade, la raison de cette altercation, les intéressés ayant refusé de s'exprimer à ce sujet.

EuroMedia Group

+123-456-7890

ANNEXE 5



AGENDA

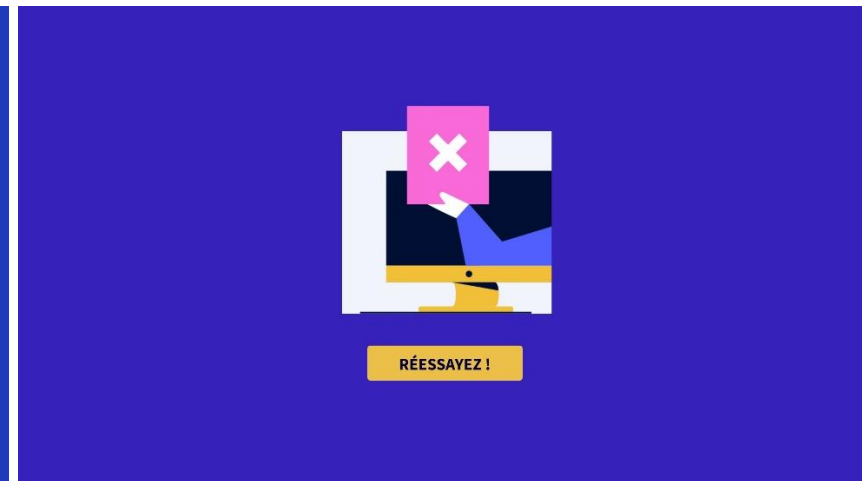
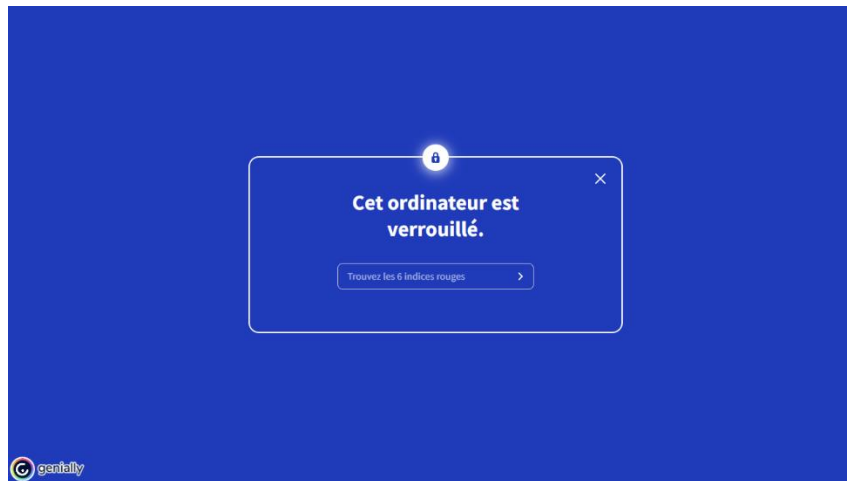
Date	Réunions	Remarques
Lundi 5 mai	<ul style="list-style-type: none"> • Réunion de groupe - 10 h • Séance plénière - 12 h • Commission de la justice - 17 h 	
Mardi 6 mai	<ul style="list-style-type: none"> • Réunion avec le lobby WWF - 9 h • Lunch avec Iratxe - 12 h • Trilogie au Conseil - 14 h • Réunion de groupe - 16 h • Commission des droits civiques - 18 h 	
Mercredi 7 mai	<ul style="list-style-type: none"> • Séance plénière - 9 h • Lunch avec Jordan - 13 h • Séance plénière - 14 h • Soirée libre 	
Jeudi 8 mai	<ul style="list-style-type: none"> • Réunion avec Frédérique - 9 h • Réunion avec Iratxe - 10 h • Réunion avec Margrethe - 11 h • Réunion avec Ulf - 14 h • Réunion avec Saskia - 15 h • Réunion avec Philippe - 17 h • Réunion avec Charles - 18 h • Réunion avec Miguel - 19 h • Réunion avec Alexander et Thomas - 20 h 	Préparer le vote en séance plénière + congrès du parti Renew (10 mai)
Vendredi 9 mai	<ul style="list-style-type: none"> • Vote en séance plénière - 9 h 	Toute la journée



ANNEXE 6



Guy Greenhofstadt - Eurodéputé Renew





DE : [REDACTED]

OBJET : TAUX D'INTÉRÊT

Cher M. Greenhofstadt,

Nous avons bien reçu votre demande de modification des taux d'intérêt directeurs. Comme vous le savez, notre institution est indépendante et souveraine dans ses choix.

Je vous prie de m'en excuser. Je reste à votre disposition pour toute question complémentaire.

Cordialement,

[REDACTED]



DE : [REDACTED]

OBJET : RÉUNION ?

Bonjour Guy !

J'aimerais venir plus tôt à notre réunion pour préparer la séance plénière.

Il y a quelque chose qui me dérange et ça ne me plaît pas, j'aimerais te voir pour en discuter avant la séance plénière.

Penses-tu que cela soit possible ?

Cordialement,

[REDACTED]



DE : [REDACTED]

OBJET : TRILOGUE

Bonjour Guy !

Comme tu le sais, nous avons un trilogue demain, je t'envoie donc cet email pour m'assurer que tout est prêt de ton côté.

Si tu as des questions, n'hésite pas à revenir vers moi !

Cordialement,

[REDACTED]



DE : ██████████

OBJET : EXCUSES

Bonjour, Guy !

Je voudrais sincèrement te présenter des excuses pour mon comportement de tout à l'heure. Je ne sais pas ce qui m'a pris. C'est indigne de ma fonction.

Je me suis énervé pour des choses ridicules et j'espère que cela n'aura pas de répercussions sur notre travail futur.

Cordialement,



DE : ██████████

OBJET : RECOURS EN CARENCE

Cher M. Greenhofstadt,

Nous avons bien reçu votre demande de recours en carence contre la Commission européenne concernant son rôle dans les affaires polonaise et hongroise.

Nous vous tiendrons informé de la suite de la procédure.

Cordialement,

██████████



DE : ██████████

OBJET : PROGRAMME DE LA RÉUNION

Bonjour Guy !

Je voudrais savoir s'il t'est possible de venir plus tôt à la réunion de demain. En effet, Frédérique doit partir en raison de la commission ENVI.

J'attends ta réponse. Si cela n'est pas possible pour toi, nous trouverons une autre solution !

Cordialement,

██████████





Qui sont les deux derniers suspects ?



Clique ici pour avoir un indice



Margrethe Vorsteiner

Charles Griset

Ursula Von der Schulz

Jordan Bureau

Iratxe Garcia Diaz

Ulf Krimson



Bien joué !



Si vous n'avez trouvé qu'un seul suspect, cliquez ici !



Si vous avez déjà trouvé les deux suspects, cliquez ici !



EUROPEAN MIRROR

28 avril 2022

2.50 euros

QUI SERA LE SPITZENKANDIDAT DU PARTI RENEW EUROPE ? GUY GREENHOFSTADT OU

~~XXXXXXXXXXXXXXXXXXXXXXXXXXXX~~ ?

Les élections du Parlement européen auront lieu en mai et leurs résultats pourraient modifier la composition politique de l'Union européenne. Chaque parti choisira un candidat pour le représenter et potentiellement devenir le futur président de la Commission européenne.

En tenant compte de ces votes, le Conseil européen proposera un spitzkandidat ou candidat principal à la présidence, en s'attendant à ce que le candidat présenté par le parti ayant remporté le plus grand nombre de sièges soit le premier à être pris en considération.

Deux personnalités politiques s'affrontent pour devenir le spitzkandidat du parti Renew Europe. Les enjeux et le suspense sont à leur comble !

EuroMedia Group

+123-456-7890



renew europe.

